

そ お

SOO TABI

た び

鹿児島県 

そ お
曾 於 市 の
ドライヴ **たび** 旅

おすすめ

コースを紹介



曾於市
公認キャラクター
「そお星人」

©soo_city



【お問い合わせ】

一般社団法人 曾於市観光協会

〒899-8606 鹿児島県曾於市末吉町深川11050-1

電話 0986-28-0111



曾於（そお）市って？

曾於（そお）市は、鹿児島県本土の東部、大隅半島の北部に位置する市です。2005年7月1日、曾於郡の末吉（すえよし）町・財部（たからべ）町・大隅（おおすみ）町が合併し成立しました。畜産や畑作を中心とした農業が盛んな地域です。

CONTENTS

鹿児島中央駅 起点

ドライブコース① 末吉町周遊	04
ドライブコース② 財部町周遊	05
ドライブコース③ 大隅町周遊	06
ドライブコース④ 西南戦争関連史跡めぐり	07

鹿児島港 起点

ドライブコース⑤ 末吉町周遊	08
ドライブコース⑥ 財部町周遊	09
ドライブコース⑦ 大隅町周遊	10
ドライブコース⑧ 西南戦争関連史跡めぐり	11

鹿児島空港 起点

ドライブコース⑨ 末吉町周遊	12
ドライブコース⑩ 財部町周遊	13
ドライブコース⑪ 大隅町周遊	14
ドライブコース⑫ 西南戦争関連史跡めぐり	15

霧島神宮 起点

ドライブコース⑬ 末吉町周遊	16
ドライブコース⑭ 財部町周遊	17
ドライブコース⑮ 大隅町周遊	18
ドライブコース⑯ 西南戦争関連史跡めぐり	19

志布志港フェリー ターミナル 起点

ドライブコース⑰ 末吉町周遊	20
ドライブコース⑱ 財部町周遊	21
ドライブコース⑲ 大隅町周遊	22
ドライブコース⑳ 西南戦争関連史跡めぐり	23

宮崎空港 起点

ドライブコース㉑ 末吉町周遊	24
ドライブコース㉒ 財部町周遊	25
ドライブコース㉓ 大隅町周遊	26
ドライブコース㉔ 西南戦争関連史跡めぐり	27

CONTENTS

その他のおすすめスポット①	【観る・遊ぶ】	・ ・ ・ ・ ・	28
その他のおすすめスポット②	【遊ぶ・泊まる】	・ ・ ・ ・ ・	29
その他のおすすめスポット③	【食べる】	・ ・ ・ ・ ・	30
その他のおすすめスポット④	【食べる】	・ ・ ・ ・ ・	31





©soo_city

ドライブコース①

末吉町周遊

(所要時間：約7 時間)

鹿児島
中央駅
起点

《始点》鹿児島中央駅（鹿児島市）

※ 各所要時間は目安です。



高速道路（鹿児島 I C→末吉財部 I C）利用 約1時間10分／約81km
一般道路利用 約1時間45分／約71km



《見学》住吉神社（末吉町）

毎年11月第3日曜日に伝統行事「流鏑馬」（県指定文化財）が行われます。当日は、参道を鳥居から神社へ向かって約250m馬を馳せ、途中にある3か所の的を射ます。これを3回繰り返します。当たりの的を持ち帰って家をふけば栄え、矢が的に当たると豊作といわれています。



一般道路利用 約15分／約6.5km



《見学》熊野神社（末吉町）

毎年1月7日の夜、鬼が追われるのではなく歓迎され、強烈なパワーで悪疫を退散させる伝統行事「鬼追い」が行われます。当日は、鬼が鬼堂から飛び出し、空砲、鐘太鼓が激しく鳴り響く中、参道を暴れまわります。鬼の御幣を持ち帰ると1年健康であるといわれていますが、そのためには、闇に紛れた鬼に鬼の手で叩かれるのを覚悟しなければなりません。



一般道路利用 約2分／約0.4km



《見学》山中貞則顕彰館（末吉町）

曾於市末吉町出身の政治家「山中 貞則」の功績をたどりましょう。



一般道路利用 約10分／約7 km



《ランチ・買物》道の駅すえよし（末吉町）

〔レストラン四季祭〕

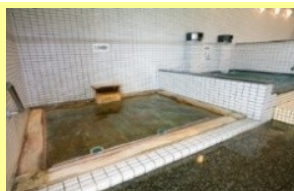
行列ができるランチバイキングの人気店！

〔四季祭市場〕

古き良き田舎まち・曾於市の特産品が並びます。新鮮野菜・花、黒牛・黒豚、柚子商品等が人気！



一般道路利用 約15分／約10km



《温泉》メセナ住吉交流センター（メセナ温泉）（末吉町）

地下1,600mから湧き出るアルカリ性単純温泉。神経痛・筋肉痛などに効果があるといわれています。



高速道路（末吉財部 I C→鹿児島 I C）利用 約1時間10分／81km
一般道路利用 約1時間45分／70km

《終点》鹿児島中央駅（鹿児島市）



ドライブコース②

財部町周遊

(所要時間：約 8 時間)

鹿児島
中央駅
起点

《始点》鹿児島中央駅（鹿児島市）

※ 各所要時間は目安です。



高速道路（鹿児島 I C → 末吉財部 I C）利用 約 1 時間 20 分 / 約 84 km

一般道路利用

約 1 時間 50 分 / 約 70 km



《見学》溝ノ口洞穴（財部町）

霧島山系の湧き水が侵食し、数千年の長い年月をかけて作られたといわれている注目のパワースポット！



一般道路利用 約 20 分 / 約 10 km



《乗馬体験・食事》南九州畜産獣医学拠点（SKLV）（財部町）

将来の畜産業・獣医療を担う人材の育成と新たな産業の創造・交流人口の増加を目指す大注目のスポットで、乗馬（カナディアンキャンプ乗馬クラブ SOO）（※）とランチ（TA・KA・RA 食堂 ひまつりべ）が楽しめます。

※ 乗馬のご利用にあたっては、事前予約が必要です。



一般道路利用 約 15 分 / 約 11 km



《見学》JR大隅大川原駅（財部町）

曾於市にある 3 つの無人駅の 1 つ「JR大隅大川原駅」。特別急行列車「36ふらす3」の停車駅ともなっています。



一般道路利用 約 15 分 / 約 12 km



《温泉》財部温泉健康センター（財部町）

地下 1,702 メートルから湧き出るナトリウム炭酸水素塩温泉。肌をすべすべにする美人湯！



一般道路利用 約 5 分 / 約 3 km



《買物》橋口明治金物店（財部町）

昭和レトロなお店の雰囲気の中でお宝探し！



一般道路利用 約 2 分 / 約 0.8 km



《買物》道の駅たからべきらら館（財部町）

古き良き田舎まち・曾於市の特産品が並びます。

新鮮野菜・花、米、しいたけ、茶、黒牛・黒豚、加工品等が人気！



高速道路（末吉財部 I C → 鹿児島 I C）利用 約 1 時間 10 分 / 約 78 km

一般道路利用

約 1 時間 50 分 / 約 68 km

《終点》鹿児島中央駅（鹿児島市）



©soo_city

ドライブコース③

大隅町周遊

(所要時間：約6時間30分)

鹿児島
中央駅
起点

《始点》鹿児島中央駅（鹿児島市）

※ 各所要時間は目安です。



高速道路（鹿児島 I C→曾於弥五郎 I C）利用 約1時間5分／約81km
一般道路利用 約1時間45分／約68km



《見学》岩川八幡神社（大隅町）

毎年11月3日、県下三大祭の一つ「弥五郎どん祭り」が行われます。午前1時、「弥五郎どんが起きっどー」のふれ太鼓で弥五郎どんが目覚め、午前6時頃、身支度を整えた弥五郎どんが神社の境内で綱に引かれ、巨体が身を起こします。午後から行われる「浜下り」は必見で、境内を出た弥五郎どんが約3時間かけて市街地を威風堂々練り歩きます。



一般道路利用 約5分／約1.5km



《見学》津留商店／焼耐用の木樽蒸留器（大隅町）

鹿児島県の伝統的工芸品指定の焼耐用の木樽蒸留器。手掛けるのは全国で唯一の職人とされる津留安郎氏。ステンレス製の蒸留器が主流の中で、材料の杉の香りと、まろやかな味わいを醸し出すこの木樽蒸留器は、蔵元からの発注が絶えません。

※ 発注先への納品後（不定期）は、木樽蒸留器を見学することができませんので、ご了承ください。



一般道路利用 約5分／約2.7km



《体験》フォレストアドベンチャー・おおすみ（大隅町）

森へ冒険に出かけよう！大自然の中で思いっきり体を動かし、大人も子どもも本気で遊ぶことのできる「自然共生型アウトドアパーク」です。



移動所要時間：約1分（同敷地）



《温泉・ランチ・買物・見学》道の駅おおすみ 弥五郎伝説の里（大隅町）

〔弥五郎の湯（健康ふれあい館内）〕

大浴場やサウナを完備しています。

〔やごろう亭〕

おいしいエサ・美味しい水と明るい環境で育てた「やごろう豚」をメインにした黒豚料理が食べられるお店！

〔やごろう農土家市〕

朝採れ新鮮野菜やこだわりの黒豚、各種加工品が人気！

夏は糖度11度以上を誇る「やごろうスイカ」や秋冬は国の指定野菜産地である大隅町自慢の「白菜」などを販売。

〔弥五郎どん銅像〕

高さ15メートル・重さ約39トンと圧巻の大きさ。記念撮影の定番スポット！



高速道路（曾於弥五郎 I C→鹿児島 I C）利用 約1時間10分／約81km
一般道路利用 約1時間55分／約69km

《終点》鹿児島中央駅（鹿児島市）



ドライブコース④

西南戦争関連史跡めぐり

(所要時間：約 7 時間30分)

鹿児島
中央駅
起点

《始点》鹿児島中央駅（鹿児島市）

※ 各所要時間は目安です。



高速道路（鹿児島 I C→曾於弥五郎 I C）利用 約 1 時間10分／約81km
一般道路利用 約 1 時間50分／約69km



《見学》岩川官軍墓地（大隅町）

西南戦争で亡くなった官軍(政府軍)の戦死者を埋葬した墓地。陸軍大尉山形照方、少尉奥田政実、少尉試補林為隆や、下士官、兵卒、駄卒、軍夫など80基余りの墓石が存在します。



一般道路利用 約 6 分／約 2 km

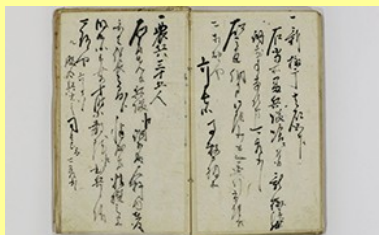


《見学》西南の役薩軍の墓（大隅町）

末吉町岩崎岩南の山中に 1 基の自然石の墓がひっそりと建つ官軍(政府軍)と戦った薩軍の墓。大隅町岩川に整然と並ぶ岩川官軍墓地と対照的なその佇まいは、勝者と敗者の歴史を感じさせる史跡です。



一般道路利用 約 15 分／約 8.5 km



《見学》末吉歴史民俗資料館／『月野村非常日誌』（末吉町）

月野村の人々が西南戦争の戦禍に巻き込まれていく様子を伝える貴重な文書『月野村非常日誌』を展示。

※ 開館時間：午前 9 時から午後 6 時

※ 休 館 日：月曜日、毎月第 3 水曜日



一般道路利用 約 1 分／約 0.5 km



《見学》西南役記念碑／末吉向江公園（末吉町）

昭和 2 年（1927）建の西南役記念碑は、西南戦争から 50 年経過を記念に建立。西郷菊次郎（隆盛と愛加那の息子）が文章を書いており、これによると末吉郷からは 327 名が西郷軍として従軍しています。



一般道路利用 約 18 分／約 11.5 km



《買物》道の駅たからべ きらら館（財部町）

古き良き田舎まち・曾於市の特産品が並びます。
新鮮野菜・花、米、しいたけ、茶、黒牛・黒豚、加工品等が人気！



高速道路（末吉財部 I C→鹿児島 I C）利用 約 1 時間10分／約78km
一般道路利用 約 1 時間50分／約68km

《終点》鹿児島中央駅（鹿児島市）



ドライブコース⑤

末吉町周遊

(所要時間：約7 時間30分)

鹿児島
港 起点

《始点》鹿児島港（鹿児島市）

※ 各所要時間は目安です。



高速道路（鹿児島 I C → 末吉財部 I C）利用 約1 時間20分／約85km

一般道路利用

約1 時間50分／約74km



《見学》住吉神社（末吉町）

毎年11月第3日曜日に伝統行事「流鏑馬」（県指定文化財）が行われます。当日は、参道を鳥居から神社へ向かって約250m 馬を馳せ、途中にある3か所の的を射ます。これを3回繰り返します。当たりの的を持ち帰って家をふけば栄え、矢が的に当たると豊作といわれています。



一般道路利用 約15分／約6.5km



《見学》熊野神社（末吉町）

毎年1月7日の夜、鬼が追われるのでなく歓迎され、強烈なパワーで悪疫を退散させる伝統行事「鬼追い」が行われます。当日は、鬼が鬼堂から飛び出し、空砲、鐘太鼓が激しく鳴り響く中、参道を暴れまわります。鬼の御幣を持ち帰ると1年健康であるといわれていますが、そのためには、闇に紛れた鬼に鬼の手で叩かれるのを覚悟しなければなりません。



一般道路利用 約2分／約0.4km

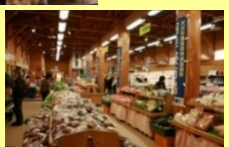


《見学》山中貞則顕彰館（末吉町）

曾於市末吉町出身の政治家「山中 貞則」の功績をたどりましょう。



一般道路利用 約10分／約7 km



《ランチ・買物》道の駅すえよし（末吉町）

〔レストラン四季祭〕

行列ができるランチバイキングの人気店！

〔四季祭市場〕

古き良き田舎まち・曾於市の特産品が並びます。新鮮野菜・花、黒牛・黒豚、柚子商品等が人気！



一般道路利用 約15分／約10km



《温泉》メセナ住吉交流センター（メセナ温泉）（末吉町）

地下1,600mから湧き出るアルカリ性単純温泉。神経痛・筋肉痛などに効果があるといわれています。



高速道路（末吉財部 I C → 鹿児島 I C）利用 約1 時間20分／84km

一般道路利用

約1 時間50分／73km

《終点》鹿児島港（鹿児島市）



©soo_city

ドライブコース⑥

財部町周遊

(所要時間：約 8 時間)

鹿児島
港 起点

《始点》鹿児島港（鹿児島市）

※ 各所要時間は目安です。



高速道路（鹿児島 I C→末吉財部 I C）利用 約 1 時間30分／約88km
一般道路利用 約 1 時間50分／約70km



《見学》溝ノ口洞穴（財部町）

霧島山系の湧き水が侵食し、数千年の長い年月をかけて作られたといわれている注目のパワースポット！



一般道路利用 約20分／約10km



《乗馬体験・食事》南九州畜産獣医学拠点（SKLV）（財部町）

将来の畜産業・獣医療を担う人材の育成と新たな産業の創造・交流人口の増加を目指す大注目のスポットで、乗馬（カナディアンキャンプ乗馬クラブSOO）（※）とランチ（TA・KA・RA 食堂 ひまつりべ）が楽しめます。

※ 乗馬のご利用にあたっては、事前予約が必要です。



一般道路利用 約15分／約11km



《見学》JR大隅大川原駅（財部町）

曾於市にある3つの無人駅の1つ「JR大隅大川原駅」。特別急行列車「36ぷらす3」の停車駅ともなっています。



一般道路利用 約15分／約12km



《温泉》財部温泉健康センター（財部町）

地下1,702メートルから湧き出るナトリウム炭酸水素塩温泉。肌をすべすべにする美人湯！



一般道路利用 約 5 分／約 3 km



《買物》橋口明治金物店（財部町）

昭和レトロなお店の雰囲気の中でお宝探し！



一般道路利用 約 2 分／約0.8km



《買物》道の駅たからべきらら館（財部町）

古き良き田舎まち・曾於市の特産品が並びます。

新鮮野菜・花、米、しいたけ、茶、黒牛・黒豚、加工品等が人気！



高速道路（末吉財部 I C→鹿児島 I C）利用 約 1 時間20分／約82km
一般道路利用 約 1 時間50分／約71km

《終点》鹿児島港（鹿児島市）



ドライブコース⑦

大隅町周遊

(所要時間：約 7 時間30分)

鹿児島
港 起点

《始点》鹿児島港（鹿児島市）

※ 各所要時間は目安です。



高速道路（鹿児島 I C→曾於弥五郎 I C）利用 約 1 時間15分／約85km

一般道路利用

約 1 時間55分／約72km



《見学》岩川八幡神社（大隅町）

毎年11月3日、県下三大祭の一つ「弥五郎どん祭り」が行われます。午前1時、「弥五郎どんが起きっどー」のふれ太鼓で弥五郎どんが目覚め、午前6時頃、身支度を整えた弥五郎どんが神社の境内で綱に引かれ、巨体が身を起こします。午後から行われる「浜下り」は必見で、境内を出た弥五郎どんが約3時間かけて市街地を威風堂々練り歩きます。



一般道路利用 約 5 分／約1.5km

《見学》津留商店／焼酎用の木樽蒸留器（大隅町）

鹿児島県の伝統的工芸品指定の焼酎用の木樽蒸留器。手掛けるのは全国で唯一の職人とされる津留安郎氏。ステンレス製の蒸留器が主流の中で、材料の杉の香りと、まろやかな味わいを醸し出すこの木樽蒸留器は、蔵元からの発注が絶えません。

※ 発注先への納品後（不定期）は、木樽蒸留器を見学することができませんので、ご了承ください。



一般道路利用 約 5 分／約2.7km

《体験》フォレストアドベンチャー・おおすみ（大隅町）

森へ冒険に出かけよう！大自然の中で思いっきり体を動かし、大人も子どもも本気で遊ぶことのできる「自然共生型アウトドアパーク」です。



移動所要時間：約 1 分（同敷地）

《温泉・ランチ・買物・見学》道の駅おおすみ 弥五郎伝説の里（大隅町）

〔弥五郎の湯（健康ふれあい館内）〕

大浴場やサウナを完備しています。

〔やごろう亭〕

おいしいエサ・美味しい水と明るい環境で育てた「やごろう豚」をメインにした黒豚料理が食べられるお店！

〔やごろう農土家市〕

朝採れ新鮮野菜やこだわりの黒豚、各種加工品が人気！

夏は糖度11度以上を誇る「やごろうスイカ」や秋冬は国の指定野菜産地である大隅町自慢の「白菜」などを販売。

〔弥五郎どん銅像〕

高さ15メートル・重さ約39トンと圧巻の大きさ。記念撮影の定番スポット！



高速道路（曾於弥五郎 I C→鹿児島 I C）利用 約 1 時間17分／約85km

一般道路利用

約 1 時間57分／約72km

◎鹿児島港（鹿児島市）



ドライブコース⑧

西南戦争関連史跡めぐり

(所要時間：約 7 時間30分)

鹿児島
港 起点

《始点》鹿児島港（鹿児島市）

※ 各所要時間は目安です。



高速道路（鹿児島 I C→曾於弥五郎 I C）利用 約 1 時間15分／約85km
一般道路利用 約 1 時間50分／約72km



《見学》岩川官軍墓地（大隅町）

西南戦争で亡くなった官軍(政府軍)の戦死者を埋葬した墓地。陸軍大尉山形照方、少尉奥田政実、少尉試補林為隆や、下士官、兵卒、馭卒、軍夫など80基余りの墓石が存在します。



一般道路利用 約 6 分／約 2 km

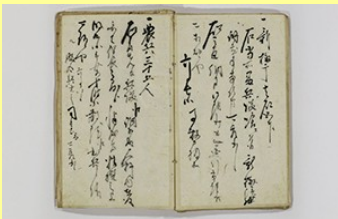


《見学》西南の役薩軍の墓（大隅町）

末吉町岩崎岩南の山中に 1 基の自然石の墓がひっそりと建つ官軍(政府軍)と戦った薩軍の墓。大隅町岩川に整然と並ぶ岩川官軍墓地と対照的なその佇まいは、勝者と敗者の歴史を感じさせる史跡です。



一般道路利用 約 15 分／約 8.5 km



《見学》末吉歴史民俗資料館／『月野村非常日誌』（末吉町）

月野村の人々が西南戦争の戦禍に巻き込まれていく様子を伝える貴重な文書『月野村非常日誌』を展示。

※ 開館時間：午前 9 時から午後 6 時

※ 休 館 日：月曜日、毎月第 3 水曜日



一般道路利用 約 1 分／約 0.5 km



《見学》西南役記念碑／末吉向江公園（末吉町）

昭和 2 年（1927）建の西南役記念碑は、西南戦争から 50 年経過を記念に建立。西郷菊次郎（隆盛と愛加那の息子）が文章を書いており、これによると末吉郷からは 327 名が西郷軍として従軍しています。



一般道路利用 約 18 分／約 11.5 km



《買物》道の駅たからべ きらら館（財部町）

古き良き田舎まち・曾於市の特産品が並びます。
新鮮野菜・花、米、しいたけ、茶、黒牛・黒豚、加工品等が人気！



高速道路（末吉財部 I C→鹿児島 I C）利用 約 1 時間20分／約82km
一般道路利用 約 1 時間50分／約71km

《終点》鹿児島港（鹿児島市）



ドライブコース⑨

末吉町周遊

(所要時間：約 6 時間)

鹿児島
空港 起
点

《始点》鹿児島空港（霧島市）

※ 各所要時間は目安です。



高速道路（溝辺鹿児島空港 I C→末吉財部 I C）利用 約55分／約59km

一般道路利用

約 1 時間 5 分／約50km



《見学》住吉神社（末吉町）

毎年11月第3日曜日に伝統行事「流鏝馬」（県指定文化財）が行われます。当日は、参道を鳥居から神社へ向かって約250m馬を馳せ、途中にある3か所の的を射ます。これを3回繰り返します。当たりの的を持ち帰って家をふけば栄え、矢が的に当たると豊作といわれています。



一般道路利用 約15分／約6.5km



《見学》熊野神社（末吉町）

毎年1月7日の夜、鬼が追われるのではなく歓迎され、強烈なパワーで悪疫を退散させる伝統行事「鬼追い」が行われます。当日は、鬼が鬼堂から飛び出し、空砲、鐘太鼓が激しく鳴り響く中、参道を暴れまわります。鬼の御幣を持ち帰ると1年健康であるといわれていますが、そのためには、闇に紛れた鬼に鬼の手で叩かれるのを覚悟しなければなりません。



一般道路利用 約2分／約0.4km



《見学》山中貞則顕彰館（末吉町）

曾於市末吉町出身の政治家「山中 貞則」の功績をたどりましょう。



一般道路利用 約10分／約7 km



《ランチ・買物》道の駅すえよし（末吉町）

〔レストラン四季祭〕

行列ができるランチバイキングの人気店！

〔四季祭市場〕

古き良き田舎まち・曾於市の特産品が並びます。新鮮野菜・花、黒牛・黒豚、柚子商品等が人気！



一般道路利用 約15分／約10km



《温泉》メセナ住吉交流センター（メセナ温泉）（末吉町）

地下1,600mから湧き出るアルカリ性単純温泉。神経痛・筋肉痛などに効果があるといわれています。



高速道路（末吉財部 I C→溝辺鹿児島空港 I C）利用 約55分／59km

一般道路利用

約 1 時間5分／50km

《終点》鹿児島空港（霧島市）



©soo_city

ドライブコース⑩

財部町周遊

(所要時間：約 6 時間)

鹿児島
空港 起
点

《始点》鹿児島空港（霧島市）

※ 各所要時間は目安です。



一般道路利用 約50分／約36km



《見学》溝ノ口洞穴（財部町）

霧島山系の湧き水が侵食し、数千年の長い年月をかけて作られたといわれている注目のパワースポット！



一般道路利用 約20分／約10km



《乗馬体験・食事》南九州畜産獣医学拠点（SKLV）（財部町）

将来の畜産業・獣医療を担う人材の育成と新たな産業の創造・交流人口の増加を目指す大注目のスポットで、乗馬（カナディアンキャンプ乗馬クラブSOO）（※）とランチ（TA・KA・RA 食堂 ひまわり）が楽しめます。
※ 乗馬のご利用にあたっては、事前予約が必要です。



一般道路利用 約15分／約11km



《見学》JR大隅大川原駅（財部町）

曾於市にある3つの無人駅の1つ「JR大隅大川原駅」。特別急行列車「36ぶらす3」の停車駅ともなっています。



一般道路利用 約15分／約12km



《温泉》財部温泉健康センター（財部町）

地下1,702メートルから湧き出るナトリウム炭酸水素塩温泉。肌をすべすべにする美人湯！



一般道路利用 約5分／約3km



《買物》橋口明治金物店（財部町）

昭和レトロなお店の雰囲気の中でお宝探し！



一般道路利用 約2分／約0.8km



《買物》道の駅たからべきらら館（財部町）

古き良き田舎まち・曾於市の特産品が並びます。
新鮮野菜・花、米、しいたけ、茶、黒牛・黒豚、加工品等が人気！



一般道路利用 約50分／約37km

《終点》鹿児島空港（霧島市）



©soo_city

ドライブコース⑪

大隅町周遊

(所要時間：約 5 時間30分)

鹿児島
空港 起
点

《始点》鹿児島空港（霧島市）

※ 各所要時間は目安です。



高速道路（溝辺鹿児島空港 I C→曾於弥五郎 I C）利用 約50分／約58km
一般道路利用 約 1 時間 5 分／約44km

《見学》岩川八幡神社（大隅町）



毎年11月3日、県下三大祭の一つ「弥五郎どん祭り」が行われます。午前1時、「弥五郎どんが起きっどー」のふれ太鼓で弥五郎どんが目覚め、午前6時頃、身支度を整えた弥五郎どんが神社の境内で綱に引かれ、巨体が身を起こします。午後から行われる「浜下り」は必見で、境内を出た弥五郎どんが約3時間かけて市街地を威風堂々練り歩きます。



一般道路利用 約 5 分／約1.5km

《見学》津留商店／焼酎用の木樽蒸留器（大隅町）



鹿児島県の伝統的工芸品指定の焼酎用の木樽蒸留器。手掛けるのは全国で唯一の職人とされる津留安郎氏。ステンレス製の蒸留器が主流の中で、材料の杉の香りと、まろやかな味わいを醸し出すこの木樽蒸留器は、蔵元からの発注が絶えません。

※ 発注先への納品後（不定期）は、木樽蒸留器を見学することができませんので、ご了承ください。



一般道路利用 約 5 分／約2.7km

《体験》フォレストアドベンチャー・おおすみ（大隅町）



森へ冒険に出かけよう！大自然の中で思いっきり体を動かし、大人も子どもも本気で遊ぶことのできる「自然共生型アウトドアパーク」です。



移動所要時間：約 1 分（同敷地）

《温泉・ランチ・買物・見学》道の駅おおすみ 弥五郎伝説の里（大隅町）



〔弥五郎の湯（健康ふれあい館内）〕

大浴場やサウナを完備しています。

〔やごろう亭〕

おいしいエサ・美味しい水と明るい環境で育てた「やごろう豚」をメインにした黒豚料理が食べられるお店！

〔やごろう農土家市〕

朝採れ新鮮野菜やこだわりの黒豚、各種加工品が人気！

夏は糖度11度以上を誇る「やごろうスイカ」や秋冬は国の指定野菜産地である大隅町自慢の「白菜」などを販売。

〔弥五郎どん銅像〕

高さ15メートル・重さ約39トンと圧巻の大きさ。記念撮影の定番スポット！



高速道路（曾於弥五郎 I C→溝辺鹿児島空港 I C）利用 約55分／約60km
一般道路利用 約 1 時間10分／約45km

《終点》鹿児島空港（霧島市）



ドライブコース⑫

西南戦争関連史跡めぐり

(所要時間：約 6 時間30分)

鹿児島
空港 起
点

※ 各所要時間は目安です。

《始点》鹿児島空港（霧島市）



高速道路（溝辺鹿児島空港 I C→曾於弥五郎 I C）利用 約50分／約58km

一般道路利用

約 1 時間 5 分／約44km



《見学》岩川官軍墓地（大隅町）

西南戦争で亡くなった官軍(政府軍)の戦死者を埋葬した墓地。陸軍大尉山形照方、少尉奥田政実、少尉試補林為隆や、下士官、兵卒、馭卒、軍夫など80基余りの墓石が存在します。



一般道路利用 約 6 分／約 2 km

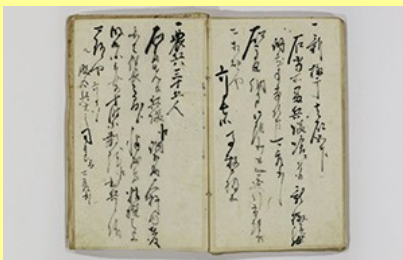


《見学》西南の役薩軍の墓（大隅町）

末吉町岩崎岩南の山中に 1 基の自然石の墓がひっそりと建つ官軍(政府軍)と戦った薩軍の墓。大隅町岩川に整然と並ぶ岩川官軍墓地と対照的なその佇まいは、勝者と敗者の歴史を感じさせる史跡です。



一般道路利用 約15分／約8.5km



《見学》末吉歴史民俗資料館／『月野村非常日誌』（末吉町）

月野村の人々が西南戦争の戦禍に巻き込まれていく様子を伝える貴重な文書『月野村非常日誌』を展示。

※ 開館時間：午前 9 時から午後 6 時

※ 休 館 日：月曜日、毎月第 3 水曜日



一般道路利用 約 1 分／約0.5km



《見学》西南役記念碑／末吉向江公園（末吉町）

昭和 2 年（1927）建の西南役記念碑は、西南戦争から 50 年経過を記念に建立。西郷菊次郎（隆盛と愛加那の息子）が文章を書いており、これによると末吉郷からは 327 名が西郷軍として従軍しています。



一般道路利用 約18分／約11.5km



《買物》道の駅たからべ きらら館（財部町）

古き良き田舎まち・曾於市の特産品が並びます。
新鮮野菜・花、米、しいたけ、茶、黒牛・黒豚、加工品等が人気！



一般道路利用 約50分／約37km

《終点》鹿児島空港（霧島市）



ドライブコース⑬

末吉町周遊

(所要時間：約5時間30分)

霧島神
宮 起点

《始点》霧島神宮（霧島市）

※ 各所要時間は目安です。



一般道路利用 約55分／約40km



《見学》住吉神社（末吉町）

毎年11月第3日曜日に伝統行事「流鏑馬」（県指定文化財）が行われます。当日は、参道を鳥居から神社へ向かって約250m馬を馳せ、途中にある3か所の的を射ます。これを3回繰り返します。当たりの的を持ち帰って家をふけば栄え、矢が的に当たると豊作といわれています。



一般道路利用 約15分／約6.5km



《見学》熊野神社（末吉町）

毎年1月7日の夜、鬼が追われるのではなく歓迎され、強烈なパワーで悪疫を退散させる伝統行事「鬼追い」が行われます。当日は、鬼が鬼堂から飛び出し、空砲、鐘太鼓が激しく鳴り響く中、参道を暴れます。鬼の御幣を持ち帰ると1年健康であるといわれていますが、そのためには、闇に紛れた鬼に鬼の手で叩かれるのを覚悟しなければなりません。



一般道路利用 約2分／約0.4km



《見学》山中貞則顕彰館（末吉町）

曾於市末吉町出身の政治家「山中 貞則」の功績をたどりましょう。



一般道路利用 約10分／約7km



《ランチ・買物》道の駅すえよし（末吉町）

〔レストラン四季祭〕

行列ができるランチバイキングの人気店！

〔四季祭市場〕

古き良き田舎まち・曾於市の特産品が並びます。新鮮野菜・花、黒牛・黒豚、柚子商品等が人気！



一般道路利用 約15分／約10km



《温泉》メセナ住吉交流センター（メセナ温泉）（末吉町）

地下1,600mから湧き出るアルカリ性単純温泉。神経痛・筋肉痛などに効果があるといわれています。



一般道路利用 約50分／38km

《終点》霧島神宮（霧島市）



©soo_city

ドライブコース⑭

財部町周遊

(所要時間：約 6 時間)

霧島神
宮 起点

《始点》霧島神宮（霧島市）

※ 各所要時間は目安です。



一般道路利用 約35分／約25km



《見学》溝ノ口洞穴（財部町）

霧島山系の湧き水が侵食し、数千年の長い年月をかけて作られたといわれている注目のパワースポット！



一般道路利用 約20分／約10km



《乗馬体験・食事》南九州畜産獣医学拠点（SKLV）（財部町）

将来の畜産業・獣医療を担う人材の育成と新たな産業の創造・交流人口の増加を目指す大注目のスポットで、乗馬（カナディアンキャンプ乗馬クラブSOO）（※）とランチ（TA・KA・RA 食堂 ひまつりべ）が楽しめます。
※ 乗馬のご利用にあたっては、事前予約が必要です。



一般道路利用 約15分／約11km



《見学》JR大隅大川原駅（財部町）

曾於市にある3つの無人駅の1つ「JR大隅大川原駅」。特別急行列車「36ぷらす3」の停車駅ともなっています。



一般道路利用 約15分／約12km



《温泉》財部温泉健康センター（財部町）

地下1,702メートルから湧き出るナトリウム炭酸水素塩温泉。肌をすべすべにする美人湯！



一般道路利用 約5分／約3km



《買物》橋口明治金物店（財部町）

昭和レトロなお店の雰囲気の中でお宝探し！



一般道路利用 約2分／約0.8km



《買物》道の駅たからべ きらら館（財部町）

古き良き田舎まち・曾於市の特産品が並びます。
新鮮野菜・花、米、しいたけ、茶、黒牛・黒豚、加工品等が人気！



一般道路利用 約35分／約25km

《終点》霧島神宮（霧島市）



©soo_city

ドライブコース⑮

大隅町周遊

(所要時間：約5時間30分)

霧島神
宮 起点

《始点》霧島神宮（霧島市）

※ 各所要時間は目安です。



一般道路利用 約55分／約45km



《見学》岩川八幡神社（大隅町）

毎年11月3日、県下三大祭の一つ「弥五郎どん祭り」が行われます。午前1時、「弥五郎どんが起きっどー」のふれ太鼓で弥五郎どんが目覚め、午前6時頃、身支度を整えた弥五郎どんが神社の境内で綱に引かれ、巨体が身を起こします。午後から行われる「浜下り」は必見で、境内を出た弥五郎どんが約3時間かけて市街地を威風堂々練り歩きます。



一般道路利用 約5分／約1.5km



《見学》津留商店／焼耐用の木樽蒸留器（大隅町）

鹿児島県の伝統的工芸品指定の焼耐用の木樽蒸留器。手掛けるのは全国で唯一の職人とされる津留安郎氏。ステンレス製の蒸留器が主流の中で、材料の杉の香りと、まろやかな味わいを醸し出すこの木樽蒸留器は、蔵元からの発注が絶えません。

※ 発注先への納品後（不定期）は、木樽蒸留器を見学することができませんので、ご了承ください。



一般道路利用 約5分／約2.7km



《体験》フォレストアドベンチャー・おおすみ（大隅町）

森へ冒険に出かけよう！大自然の中で思いっきり体を動かし、大人も子どもも本気で遊ぶことのできる「自然共生型アウトドアパーク」です。



移動所要時間：約1分（同敷地）



《温泉・ランチ・買物・見学》道の駅おおすみ 弥五郎伝説の里（大隅町）

〔弥五郎の湯（健康ふれあい館内）〕

大浴場やサウナを完備しています。

〔やごろう亭〕

おいしいエサ・美味しい水と明るい環境で育てた「やごろう豚」をメインにした黒豚料理が食べられるお店！

〔やごろう農土家市〕

朝採れ新鮮野菜やこだわりの黒豚、各種加工品が人気！

夏は糖度11度以上を誇る「やごろうスイカ」や秋冬は国の指定野菜産地である大隅町自慢の「白菜」などを販売。

〔弥五郎どん銅像〕

高さ15メートル・重さ約39トンと圧巻の大きさ。記念撮影の定番スポット！



一般道路利用 約55分／約45km

《終点》霧島神宮（霧島市）



ドライブコース①⑥

西南戦争関連史跡めぐり

(所要時間：約5時間30分)

霧島神
宮 起点

《始点》霧島神宮（霧島市）



一般道路利用 約55分／約43km

※ 各所要時間は目安です。



《見学》岩川官軍墓地（大隅町）

西南戦争で亡くなった官軍(政府軍)の戦死者を埋葬した墓地。陸軍大尉山形照方、少尉奥田政実、少尉試補林為隆や、下士官、兵卒、駄卒、軍夫など80基余りの墓石が存在します。



一般道路利用 約6分／約2km

《見学》西南の役薩軍の墓（大隅町）

末吉町岩崎岩南の山中に1基の自然石の墓がひっそりと建つ官軍(政府軍)と戦った薩軍の墓。大隅町岩川に整然と並ぶ岩川官軍墓地と対照的なその佇まいは、勝者と敗者の歴史を感じさせる史跡です。



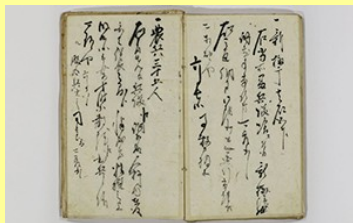
一般道路利用 約15分／約8.5km

《見学》末吉歴史民俗資料館／『月野村非常日誌』（末吉町）

月野村の人々が西南戦争の戦禍に巻き込まれていく様子を伝える貴重な文書『月野村非常日誌』を展示。

※ 開館時間：午前9時から午後6時

※ 休館日：月曜日、毎月第3水曜日



一般道路利用 約1分／約0.5km

《見学》西南役記念碑／末吉向江公園（末吉町）

昭和2年（1927）建の西南役記念碑は、西南戦争から50年経過を記念に建立。西郷菊次郎（隆盛と愛加那の息子）が文章を書いており、これによると末吉郷からは327名が西郷軍として従軍しています。



一般道路利用 約18分／約11.5km

《買物》道の駅たからべきらら館（財部町）

古き良き田舎まち・曾於市の特産品が並びます。新鮮野菜・花、米、しいたけ、茶、黒牛・黒豚、加工品等が人気！



一般道路利用 約35分／約25km

《終点》霧島神宮（霧島市）



©soo_city

ドライブコース⑰

末吉町周遊

(所要時間：約 6 時間)

志布志港
フェリー
ターミナ
ル 起点

《始点》志布志港フェリーターミナル（志布志市）

※ 各所要時間は目安です。



都城志布志道路利用 約30分／約24km

一般道路利用 約35分／約24km



《見学》住吉神社（末吉町）

毎年11月第3日曜日に伝統行事「流鏝馬」（県指定文化財）が行われます。当日は、参道を鳥居から神社へ向かって約250m馬を馳せ、途中にある3か所の的を射ます。これを3回繰り返します。当たりの的を持ち帰って家をふけば栄え、矢が的に当たると豊作といわれています。



一般道路利用 約15分／約6.5km



《見学》熊野神社（末吉町）

毎年1月7日の夜、鬼が追われるのではなく歓迎され、強烈なパワーで悪疫を退散させる伝統行事「鬼追い」が行われます。当日は、鬼が鬼堂から飛び出し、空砲、鐘太鼓が激しく鳴り響く中、参道を暴れまわります。鬼の御幣を持ち帰ると1年健康であるといわれていますが、そのためには、闇に紛れた鬼に鬼の手で叩かれるのを覚悟しなければなりません。



一般道路利用 約2分／約0.4km

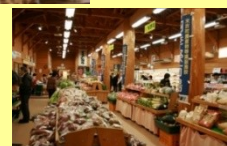


《見学》山中貞則顕彰館（末吉町）

曾於市末吉町出身の政治家「山中 貞則」の功績をたどりましょう。



一般道路利用 約10分／約7km



《ランチ・買物》道の駅すえよし（末吉町）

〔レストラン四季祭〕

行列ができるランチバイキングの人気店！

〔四季祭市場〕

古き良き田舎まち・曾於市の特産品が並びます。新鮮野菜・花、黒牛・黒豚、柚子商品等が人気！



一般道路利用 約15分／約10km



《温泉》メセナ住吉交流センター（メセナ温泉）（末吉町）

地下1,600mから湧き出るアルカリ性単純温泉。神経痛・筋肉痛などに効果があるといわれています。



都城志布志道路利用 約25分／約24km

一般道路利用 約35分／約25km

《終点》志布志港フェリーターミナル（志布志市）



ドライブコース⑱

財部町周遊

(所要時間：約 7 時間)

志布志港
フェリー
ターミナル 起点

《始点》志布志港フェリーターミナル（志布志市）

※ 各所要時間は目安です。



都城志布志道路利用 約50分／約45km

一般道路利用 約 1 時間 5 分／約46km



《見学》溝ノ口洞穴（財部町）

霧島山系の湧き水が侵食し、数千年の長い年月をかけて作られたといわれている注目のパワースポット！



一般道路利用 約20分／約10km



《乗馬体験・食事》南九州畜産獣医学拠点（SKLV）（財部町）

将来の畜産業・獣医療を担う人材の育成と新たな産業の創造・交流人口の増加を目指す大注目のスポットで、乗馬（カナディアンキャンプ乗馬クラブSOO）（※）とランチ（TA・KA・RA 食堂 ひまつりべ）が楽しめます。

※ 乗馬のご利用にあたっては、事前予約が必要です。



一般道路利用 約15分／約11km



《見学》JR大隅大川原駅（財部町）

曾於市にある3つの無人駅の1つ「JR大隅大川原駅」。特別急行列車「36ぷらす3」の停車駅ともなっています。



一般道路利用 約15分／約12km



《温泉》財部温泉健康センター（財部町）

地下1,702メートルから湧き出るナトリウム炭酸水素塩温泉。肌をすべすべにする美人湯！



一般道路利用 約 5 分／約 3 km



《買物》橋口明治金物店（財部町）

昭和レトロなお店の雰囲気の中でお宝探し！



一般道路利用 約 2 分／約0.8km



《買物》道の駅たからべ きらら館（財部町）

古き良き田舎まち・曾於市の特産品が並びます。

新鮮野菜・花、米、しいたけ、茶、黒牛・黒豚、加工品等が人気！



都城志布志道路利用 約35分／約36km

一般道路利用 約55分／約38km

《終点》志布志港フェリーターミナル（志布志市）



©soo_city

ドライブコース①

大隅町周遊

(所要時間：約5時間30分)

志布志港
フェリー
ターミナル 起点

《始点》志布志港フェリーターミナル（志布志市）



都城志布志道路利用 約30分／約22km

一般道路利用 約35分／約22km

※ 各所要時間は目安です。



《見学》岩川八幡神社（大隅町）

毎年11月3日、県下三大祭の一つ「弥五郎どん祭り」が行われます。午前1時、「弥五郎どんが起きっどー」のふれ太鼓で弥五郎どんが目覚め、午前6時頃、身支度を整えた弥五郎どんが神社の境内で綱に引かれ、巨体が身を起こします。午後から行われる「浜下り」は必見で、境内を出た弥五郎どんが約3時間かけて市街地を威風堂々練り歩きます。



一般道路利用 約5分／約1.5km

《見学》津留商店／焼耐用の木樽蒸留器（大隅町）

鹿児島県の伝統的工芸品指定の焼耐用の木樽蒸留器。手掛けるのは全国で唯一の職人とされる津留安郎氏。ステンレス製の蒸留器が主流の中で、材料の杉の香りと、まろやかな味わいを醸し出すこの木樽蒸留器は、蔵元からの発注が絶えません。

※ 発注先への納品後（不定期）は、木樽蒸留器を見学することができませんので、ご了承ください。



一般道路利用 約5分／約2.7km

《体験》フォレストアドベンチャー・おおすみ（大隅町）

森へ冒険に出かけよう！大自然の中で思いっきり体を動かし、大人も子どもも本気で遊ぶことのできる「自然共生型アウトドアパーク」です。



移動所要時間：約1分（同敷地）

《温泉・ランチ・買物・見学》道の駅おおすみ 弥五郎伝説の里（大隅町）

〔弥五郎の湯（健康ふれあい館内）〕

大浴場やサウナを完備しています。

〔やごろう亭〕

おいしいエサ・美味しい水と明るい環境で育てた「やごろう豚」をメインにした黒豚料理が食べられるお店！

〔やごろう農土家市〕

朝採れ新鮮野菜やこだわりの黒豚、各種加工品が人気！

夏は糖度11度以上を誇る「やごろうスイカ」や秋冬は国の指定野菜産地である大隅町自慢の「白菜」などを販売。

〔弥五郎どん銅像〕

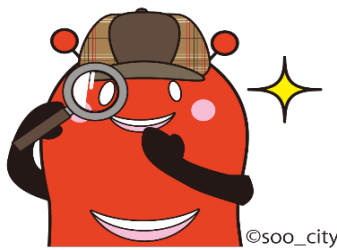
高さ15メートル・重さ約39トンと圧巻の大きさ。記念撮影の定番スポット！



都城志布志道路利用 約25分／約22km

一般道路利用 約30分／約21km

《終点》志布志港フェリーターミナル（志布志市）



ドライブコース②⑩

西南戦争関連史跡めぐり

(所要時間：約 6 時間30分)

志布志港
フェリー
ターミナ
ル 起点

《始点》志布志港フェリーターミナル（志布志市）

※ 各所要時間は目安です。



都城志布志道路利用 約30分／約22km

一般道路利用 約35分／約22km



《見学》岩川官軍墓地（大隅町）

西南戦争で亡くなった官軍(政府軍)の戦死者を埋葬した墓地。陸軍大尉山形照方、少尉奥田政実、少尉試補林為隆や、下士官、兵卒、駄卒、軍夫など80基余りの墓石が存在します。



一般道路利用 約 6 分／約 2 km

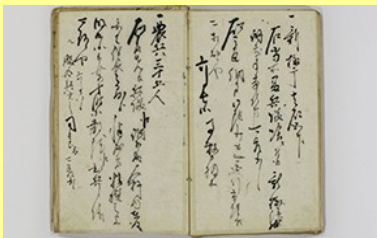


《見学》西南の役薩軍の墓（大隅町）

末吉町岩崎岩南の山中に 1 基の自然石の墓がひっそりと建つ官軍(政府軍)と戦った薩軍の墓。大隅町岩川に整然と並ぶ岩川官軍墓地と対照的なその佇まいは、勝者と敗者の歴史を感じさせる史跡です。



一般道路利用 約15分／約8.5km



《見学》末吉歴史民俗資料館／『月野村非常日誌』（末吉町）

月野村の人々が西南戦争の戦禍に巻き込まれていく様子を伝える貴重な文書『月野村非常日誌』を展示。

※ 開館時間：午前 9 時から午後 6 時

※ 休 館 日：月曜日、毎月第 3 水曜日



一般道路利用 約 1 分／約0.5km



《見学》西南役記念碑／末吉向江公園（末吉町）

昭和 2 年（1927）建の西南役記念碑は、西南戦争から 50 年経過を記念に建立。西郷菊次郎（隆盛と愛加那の息子）が文章を書いており、これによると末吉郷からは 327 名が西郷軍として従軍しています。



一般道路利用 約18分／約11.5km



《買物》道の駅たからべ きらら館（財部町）

古き良き田舎まち・曾於市の特産品が並びます。
新鮮野菜・花、米、しいたけ、茶、黒牛・黒豚、加工品等が人気！



都城志布志道路利用 約35分／約36km

一般道路利用 約55分／約38km

《終点》志布志港フェリーターミナル（志布志市）



ドライブコース②①

末吉町周遊

(所要時間：約 6 時間30分)

宮崎空
港 起点

《始点》宮崎空港（宮崎市）

※ 各所要時間は目安です。



高速道路利用 約 1 時間 / 約59km

一般道路利用 約 1 時間25分 / 約64km



《見学》住吉神社（末吉町）

毎年11月第3日曜日に伝統行事「流鏑馬」（県指定文化財）が行われます。当日は、参道を鳥居から神社へ向かって約250m馬を馳せ、途中にある3か所の的を射ます。これを3回繰り返します。当たりのを持ち帰って家をふけば栄え、矢が的に当たると豊作といわれています。



一般道路利用 約15分 / 約6.5km



《見学》熊野神社（末吉町）

毎年1月7日の夜、鬼が追われるのではなく歓迎され、強烈なパワーで悪疫を退散させる伝統行事「鬼追い」が行われます。当日は、鬼が鬼堂から飛び出し、空砲、鐘太鼓が激しく鳴り響く中、参道を暴れまわります。鬼の御幣を持ち帰ると1年健康であるといわれていますが、そのためには、闇に紛れた鬼に鬼の手で叩かれるのを覚悟しなければなりません。



一般道路利用 約 2 分 / 約0.4km



《見学》山中貞則顕彰館（末吉町）

曾於市末吉町出身の政治家「山中 貞則」の功績をたどりましょう。



一般道路利用 約10分 / 約 7 km



《ランチ・買物》道の駅すえよし（末吉町）

〔レストラン四季祭〕

行列ができるランチバイキングの人気店！

〔四季祭市場〕

古き良き田舎まち・曾於市の特産品が並びます。新鮮野菜・花、黒牛・黒豚、柚子商品等が人気！



一般道路利用 約15分 / 約10km



《温泉》メセナ住吉交流センター（メセナ温泉）（末吉町）

地下1,600mから湧き出るアルカリ性単純温泉。神経痛・筋肉痛などに効果があるといわれています。



高速道路利用 約55分 / 約63km

一般道路利用 約 1 時間15分 / 約61km

《終点》宮崎空港（宮崎市）



ドライブコース②②

財部町周遊

(所要時間：約7 時間)

宮崎空
港 起点

《始点》宮崎空港（宮崎市）

※ 各所要時間は目安です。



高速道路（宮崎IC→都城IC）利用 約1時間／約56km

一般道路利用

約1時間30分／約60km



《見学》溝ノ口洞穴（財部町）

霧島山系の湧き水が侵食し、数千年の長い年月をかけて作られたといわれている注目のパワースポット！



一般道路利用 約20分／約10km



《乗馬体験・食事》南九州畜産獣医学拠点（SKLV）（財部町）

将来の畜産業・獣医療を担う人材の育成と新たな産業の創造・交流人口の増加を目指す大注目のスポットで、乗馬（カナディアンキャンプ乗馬クラブSOO）（※）とランチ（TA・KA・RA 食堂 ひまわり）が楽しめます。

※ 乗馬のご利用にあたっては、事前予約が必要です。



一般道路利用 約15分／約11km



《見学》JR大隅大川原駅（財部町）

曾於市にある3つの無人駅の1つ「JR大隅大川原駅」。特別急行列車「36ぷらす3」の停車駅ともなっています。



一般道路利用 約15分／約12km



《温泉》財部温泉健康センター（財部町）

地下1,702メートルから湧き出るナトリウム炭酸水素塩温泉。肌をすべすべにする美人湯！



一般道路利用 約5分／約3km



《買物》橋口明治金物店（財部町）

昭和レトロなお店の雰囲気の中でお宝探し！



一般道路利用 約2分／約0.8km



《買物》道の駅たからべきらら館（財部町）

古き良き田舎まち・曾於市の特産品が並びます。

新鮮野菜・花、米、しいたけ、茶、黒牛・黒豚、加工品等が人気！



高速道路（平塚IC→宮崎IC）利用 約52分／約53km

一般道路利用

約1時間25分／約56km

《終点》宮崎空港（宮崎市）



ドライブコース②③

大隅町周遊

(所要時間：約 6 時間30分)

宮崎空
港 起点

《始点》 宮崎空港（宮崎市）

※ 各所要時間は目安です。



高速道路（宮崎IC→末吉IC）利用 約 1 時間10分／約70km
一般道路利用 約 1 時間35分／約72km



《見学》 岩川八幡神社（大隅町）

毎年11月3日、県下三大祭の一つ「弥五郎どん祭り」が行われます。午前1時、「弥五郎どんが起きっどー」のふれ太鼓で弥五郎どんが目覚め、午前6時頃、身支度を整えた弥五郎どんが神社の境内で綱に引かれ、巨体が身を起こします。午後から行われる「浜下り」は必見で、境内を出た弥五郎どんが約3時間かけて市街地を威風堂々練り歩きます。



一般道路利用 約 5 分／約1.5km

《見学》 津留商店／焼酎用の木樽蒸留器（大隅町）

鹿児島県の伝統的工芸品指定の焼酎用の木樽蒸留器。手掛けるのは全国で唯一の職人とされる津留安郎氏。ステンレス製の蒸留器が主流の中で、材料の杉の香りと、まろやかな味わいを醸し出すこの木樽蒸留器は、蔵元からの発注が絶えません。

※ 発注先への納品後（不定期）は、木樽蒸留器を見学することができませんので、ご了承ください。



一般道路利用 約 5 分／約2.7km

《体験》 フォレストアドベンチャー・おおすみ（大隅町）

森へ冒険に出かけよう！大自然の中で思いっきり体を動かし、大人も子どもも本気で遊ぶことのできる「自然共生型アウトドアパーク」です。



移動所要時間：約 1 分（同敷地）

《温泉・ランチ・買物・見学》 道の駅おおすみ 弥五郎伝説の里（大隅町）

〔弥五郎の湯（健康ふれあい館内）〕

大浴場やサウナを完備しています。

〔やごろう亭〕

おいしいエサ・美味しい水と明るい環境で育てた「やごろう豚」をメインにした黒豚料理が食べられるお店！

〔やごろう農土家市〕

朝採れ新鮮野菜やこだわりの黒豚、各種加工品が人気！

夏は糖度11度以上を誇る「やごろうスイカ」や秋冬は国の指定野菜産地である大隅町自慢の「白菜」などを販売。

〔弥五郎どん銅像〕

高さ15メートル・重さ約39トンと圧巻の大きさ。記念撮影の定番スポット！



高速道路（末吉IC→宮崎IC）利用 約 1 時間10分／約68km
一般道路利用 約 1 時間40分／約70km

《終点》 宮崎空港（宮崎市）



©soo_city

ドライブコース②④

西南戦争関連史跡めぐり

(所要時間：約 7 時間30分)

**宮崎空
港 起点**

《始点》宮崎空港（宮崎市）

※ 各所要時間は目安です。



高速道路（宮崎 I C→末吉 I C）利用 約 1 時間10分／約70km
一般道路利用 約 1 時間40分／約72km



《見学》岩川官軍墓地（大隅町）

西南戦争で亡くなった官軍(政府軍)の戦死者を埋葬した墓地。陸軍大尉山形照方、少尉奥田政実、少尉試補林為隆や、下士官、兵卒、馭卒、軍夫など80基余りの墓石が存在します。



一般道路利用 約 6 分／約 2 km

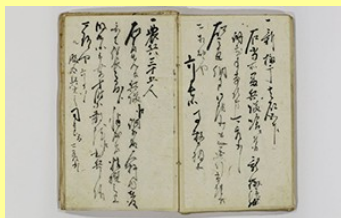


《見学》西南の役薩軍の墓（大隅町）

末吉町岩崎岩南の山中に 1 基の自然石の墓がひっそりと建つ官軍(政府軍)と戦った薩軍の墓。大隅町岩川に整然と並ぶ岩川官軍墓地と対照的なその佇まいは、勝者と敗者の歴史を感じさせる史跡です。



一般道路利用 約 15 分／約 8.5 km



《見学》末吉歴史民俗資料館／『月野村非常日誌』（末吉町）

月野村の人々が西南戦争の戦禍に巻き込まれていく様子を伝える貴重な文書『月野村非常日誌』を展示。

※ 開館時間：午前 9 時から午後 6 時

※ 休 館 日：月曜日、毎月第 3 水曜日



一般道路利用 約 1 分／約 0.5 km



《見学》西南役記念碑／末吉向江公園（末吉町）

昭和 2 年（1927）建の西南役記念碑は、西南戦争から 50 年経過を記念に建立。西郷菊次郎（隆盛と愛加那の息子）が文章を書いており、これによると末吉郷からは 327 名が西郷軍として従軍しています。



一般道路利用 約 18 分／約 11.5 km



《買物》道の駅たからべ きらら館（財部町）

古き良き田舎まち・曾於市の特産品が並びます。
新鮮野菜・花、米、しいたけ、茶、黒牛・黒豚、加工品等が人気！



高速道路（平塚 IC→宮崎 IC）利用 約 52 分／約 53 km
一般道路利用 約 1 時間 25 分／約 56 km

《終点》宮崎空港（宮崎市）

その他のおすすめスポット①【観る・遊ぶ】

【悠久の森】（観る）

住：〒899-4103 曾於市財部町南俣6473-1



【澤田神社】（観る）

住：〒899-4103 曾於市財部町下財部2890



【桐原の滝／清流橋】（観る）

住：〒899-4103 曾於市財部町下財部6473周辺



【太田神社】（観る）

住：〒899-8212 曾於市大隅町月野6876- 1



【白鹿岳（しらがだけ）】（観る）

住：〒899-4101 曾於市財部町南俣8720-14



【檜神社（あおきじんじゃ）】（観る）

住：〒899-8608 曾於市末吉町南之郷4772- 2



【陣が岡公園（じんがおか）】（観る・遊ぶ）

住：〒899-4101 曾於市財部町南俣6889- 3



【コケキャンチ高之峯（こうのみね）】（観る・遊ぶ）

住：〒899-8606 曾於市末吉町深川（国道10号線柳迫交
差点から鹿児島方面へ2キロ右折）



その他のおすすめスポット②【遊ぶ・泊まる】

【花房峡 憩いの森キャンプ場】（遊ぶ・泊まる）

住：〒899-8608 曾於市末吉町南之郷 1 11391-1
電：0986-78-1100



【たからべ森の学校 星の宿】（泊まる）

住：〒899-4102 曾於市財部町北俣5410-1
電：0986-28-6120



【メセナ住吉交流センター（メセナ温泉）】（泊まる）

住：〒899-8605 曾於市末吉町二之方2971-1
電：0986-76-7898



【御宿 きよ水】（泊まる）

住：〒899-8606 曾於市財部町下財部6666- 8
電：090-1608-1854 ※ 完全予約制



【GUESTHOUSE yururi】（泊まる）

住：〒899-8606 曾於市末吉町深川1332-1



【悠久インSaKuLa（南九州畜産獣医学拠点（S K L V）内）】（泊まる）

住：〒899-4101 曾於市財部町南俣1343
電：0986-36-6087／FAX：0986-51-6090



※ 宿泊制限あり



【清流の森 大川原峡キャンプ場】（遊ぶ・泊まる）

住：〒899-4103 曾於市財部町下財部6472
電：0986-74-2555



【ビジネスホテル岩川】（泊まる）

住：〒899-8212 曾於市大隅町月野3924-1
電：099-482-5552／FAX：099-482-5615



その他のおすすめスポット③【食べる】



【與倉（よくら）】

住：〒899-8609 曾於市末吉町上町4-3-2
電：0986-76-6824



【愛の里】

住：〒899-8608 曾於市末吉町南之郷11137
電：0986-78-1441



【焼肉・しゃぶしゃぶ赤坂】

住：〒899-8607 曾於市末吉町本町2丁目15-13
電：0986-76-6699



【まりん's ガーデン (Marin's Garden)】

住：〒899-8606 曾於市末吉町深川9688
電：090-1608-1854 ※ 完全予約制



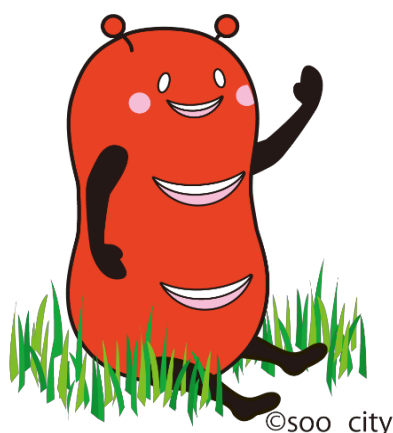
【レストランそお】

住：〒899-8605 曾於市末吉町二之方2971-1
電：0986-76-1755



【パブ茶屋 赤ひょうたん】

住：〒899-8603 曾於市末吉町新町1-3-1
電：0986-76-5015



©soo_city

【Delicious kitchen SANKO】 (実店舗・キッチンカー)

住：〒899-8609 曾於市末吉町上町4-6-16
電：090-7453-0425



その他のおすすめスポット④【食べる】



【小迫ストアー】（お弁当）

住：〒899-8608 曾於市末吉町南之郷4520

電：0986-76-0382



【Y-PLUS（おべんところ）】（お弁当）

住：〒899-8106 曾於市大隅町下窪町64-2

電：099-479-4141



【韓国家庭料理店 ハナ】

住：〒899-8103 曾於市大隅町中之内8979

電：099-479-3810



【お菓子の上野】（お土産）

住：〒899-8102 曾於市大隅町岩川6557-4

電：099-482-0207



【美食酒家 吉兆庵（きっちょうあん）】

住：〒899-8102 曾於市大隅町岩川6514-4

電：099-482-4781



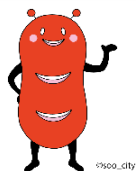
【旬の蔵 縁】

住：〒899-8106 曾於市大隅町下窪町93

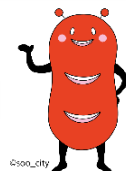
電：099-479-4101



©soo_city



曾於(そお)市のおもな特産品



ゆず



フルーツトマト



やごろうすいか



お茶



白菜



焼酎



薩摩鴨



黒毛和牛



黒豚